

Eix 2. Model de ciutat

AGENDA URBANA ESPANYOLA

Objectiu estratègic
2. Evitar la dispersió urbana i revitalitzar la ciutat existent.

Objectiu específic 2.1. Definir un model urbà que fomenti la compacitat, l'equilibri urbà i la dotació de serveis bàsics.

Objectiu específic 2.2. Garantir la complexitat funcional i la diversitat d'usos.

Objectiu específic 2.3. Garantir la qualitat i l'accessibilitat universal dels espais públics.

Objectiu específic 2.4. Millorar el medi ambient urbà i reduir la contaminació.

Objectiu específic 2.5. Impulsar la regeneració urbana.

Objectiu específic 2.6. Millorar la qualitat i sostenibilitat dels edificis.

CONTRIBUCIÓ ALS OBJECTIUS DEL MARC GLOBAL

Agenda 2030 - ODS



DOCUMENTACIÓ DE REFERÈNCIA

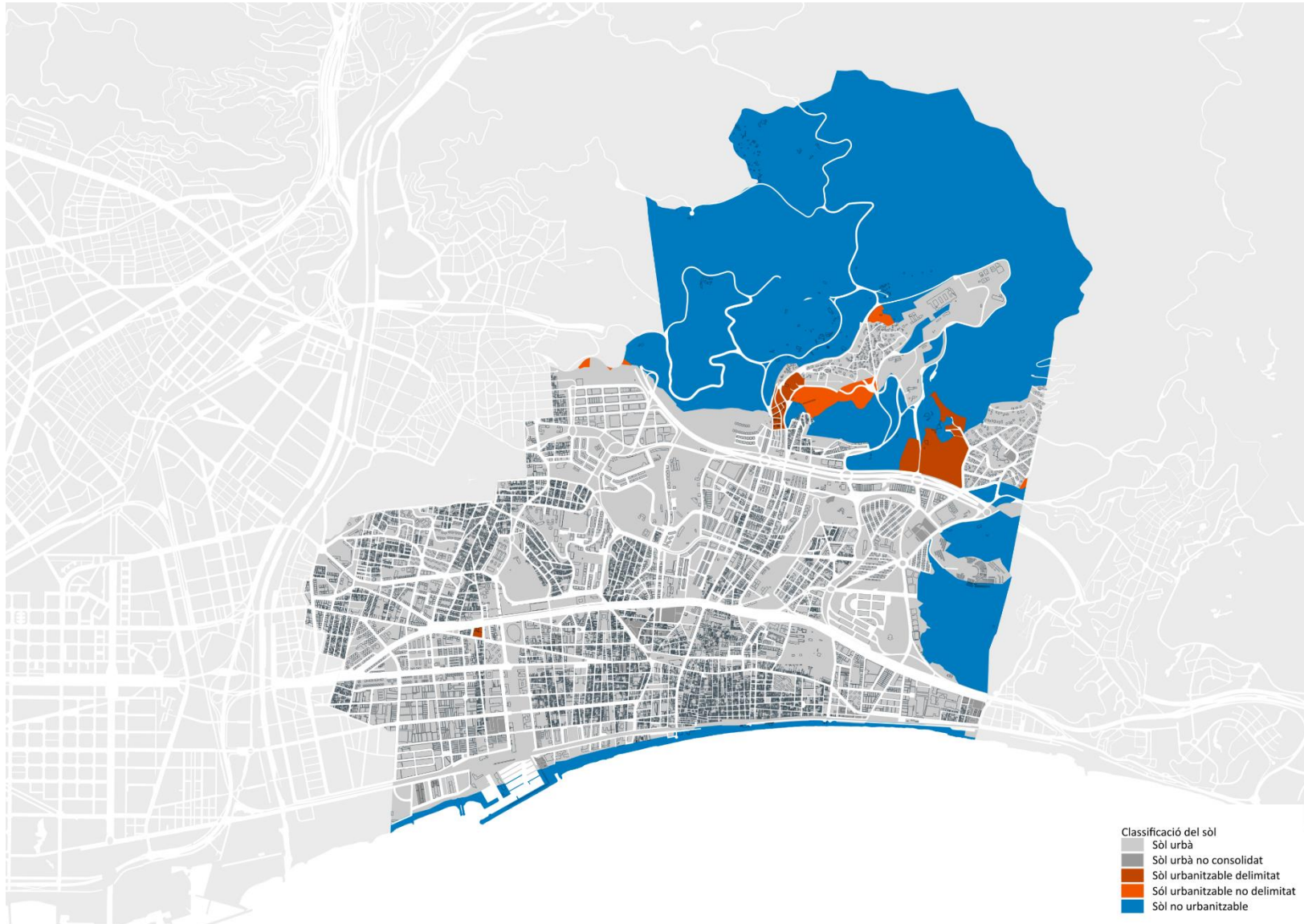
Pla General Metropolità (PGM), 1976

Pla Director Urbanístic Metropolità (PDU), 2023

Indicadors

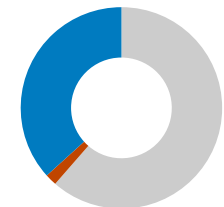
id	Descripció	Valor	Font
D04	Superfície municipal de sòl no urbanitzable (%)	36,71	MUC
	Superfície de cobertura artificial por habitant (m ² /hab)	54,11	SIOSE
	Superfície de espai públic per habitant (m ² /hab)	7,18	
D06	Densitat urbana. Nombre d'habitants por hectàrea de superfície de sòl urbà (hab./ha)	169,67	Idescat
D08	Densitat d'habitatges per superfície de sòl urbà (vix/ha)	69,53	
	Superfície de sòl urbà (%)	61,42	MUC
	Superfície de sòl urbanitzable (%)	1,87	MUC
DST03	Sòl urbanitzable delimitat respecte al total del sòl urbà (%)	2,03	MUC

2.1. Morfologia urbana i diversitat d'usos



El municipi de Badalona és una peça més del continu urbà que es defineix al voltant de Barcelona, constituint una àrea metropolitana de múltiples centralitats.

El PGM va buscar ordenar els usos i les formes sobre el territori metropolità mitjançant la definició de noves infraestructures, serveis i paràmetres reguladors de l'edificació.

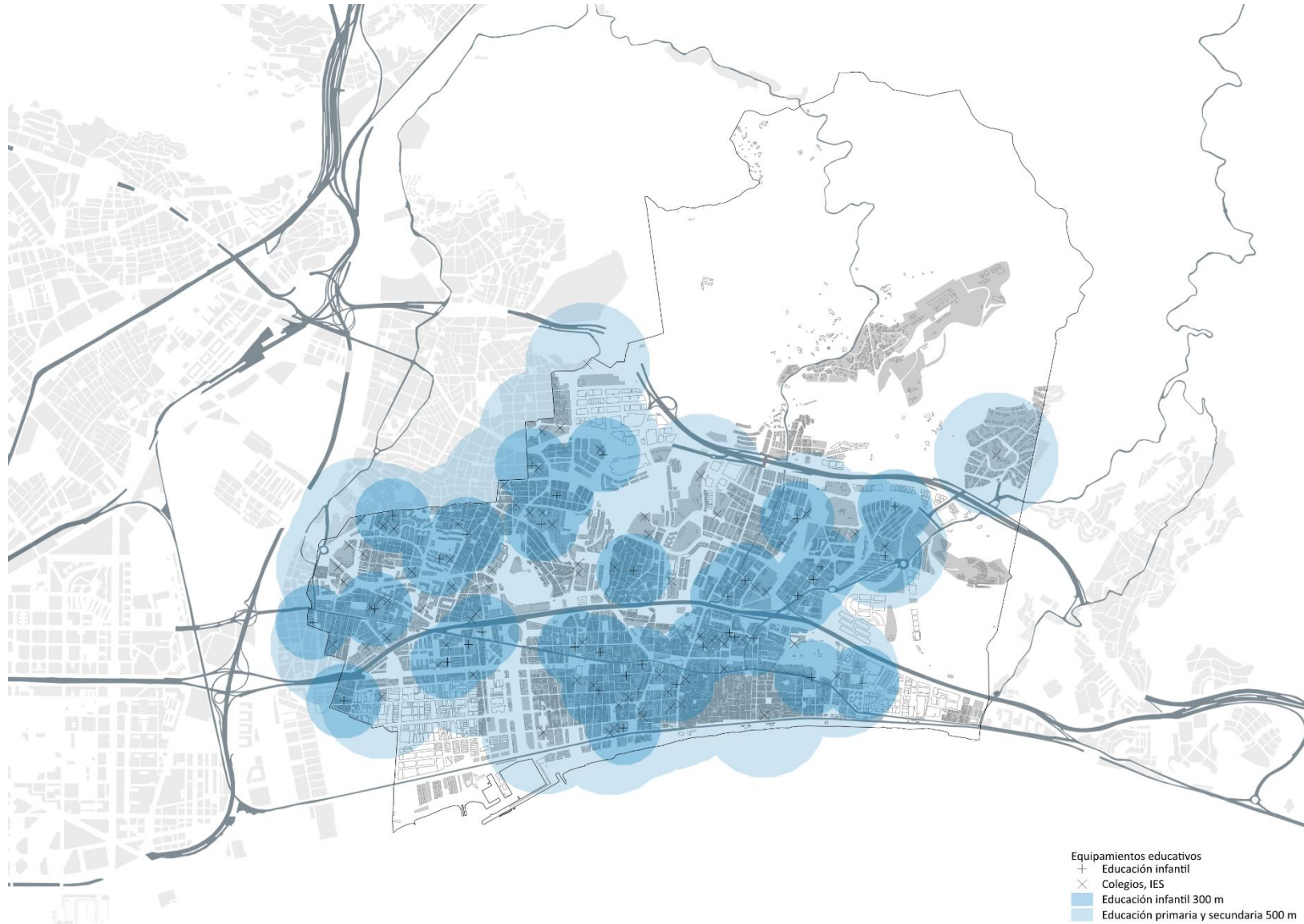


■ Sòl urbà ■ Sòl urbanitzable ■ Sòl no urbanitzable

2.1. Morfologia urbana i diversitat d'usos

El municipi de Badalona s'articula a partir de diversos sistemes urbans amb característiques i reptes diferenciats que es despleguen a banda i banda de la C-31 i la B-20, en el qual es combinen els teixits residencials de tipologia diversa amb importants àrees industrials i terciàries.

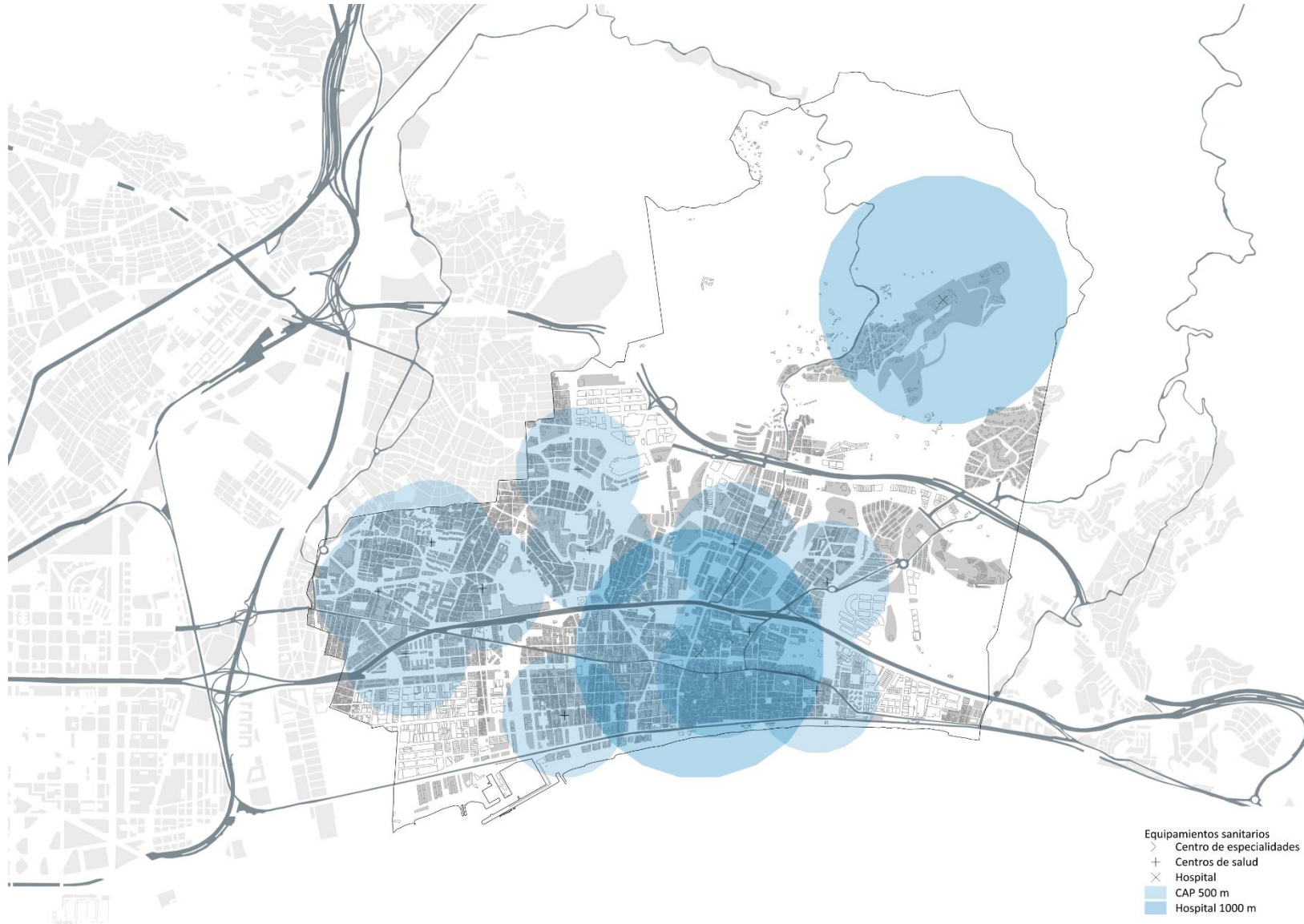
2.2. Xarxa d'equipaments



En termes generals, els **equipaments educatius** presenten un bon nivell de cobertura a tot el nucli urbà, a excepció dels barris de Mora i Manresà, a la franja costanera, i Bonavista i Canyet, al nord de la B-20, els quals no disposen d'un centre educatiu a menys de 500 metres de distància.

A més, el municipi compta amb dos punts de suport de la Universitat Oberta de Catalunya, així com la Unitat Docent i Investigació Germans Trias i Pujol, pertanyent a la Universitat Autònoma de Barcelona (UAB).

2.2. Xarxa d'equipaments

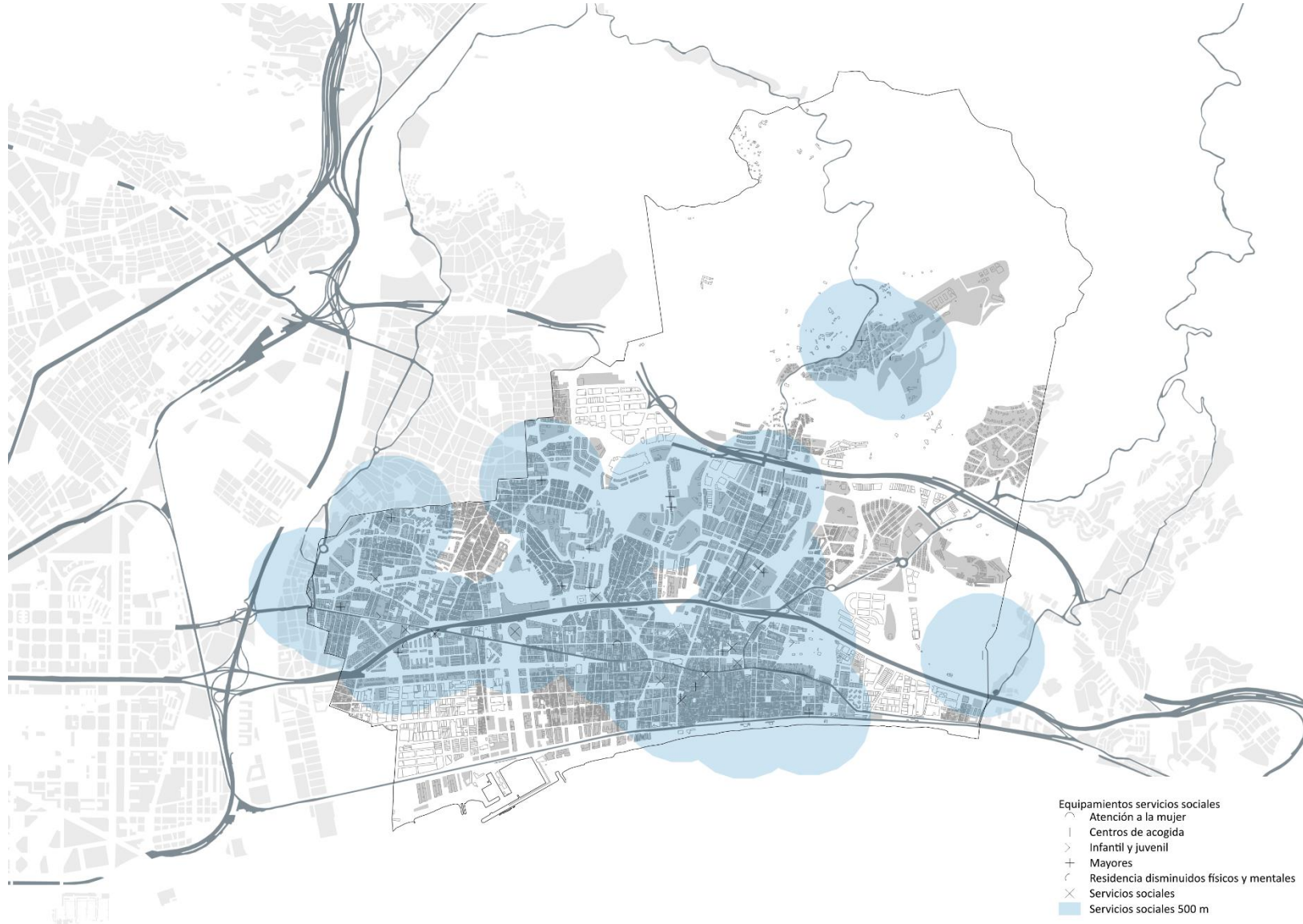


Els **Centres d'Atenció Primària** presenten algunes deficiències en el nivell de cobertura de proximitat. Alguns barris al sud de la C-31 (la Mora, Raval, Coll i Pujol, Manresà) no disposen d'un CAP a menys de 500 metres de distància, així com els barris que toquen la B-20 (Pomar, les Guixeres, Bonavista, Mas Ram).

A més, el municipi compta amb dos **complexos hospitalaris**:

l'**Hospital Universitari Germans Trias i Pujol** i l'**Hospital Municipal de Badalona**.

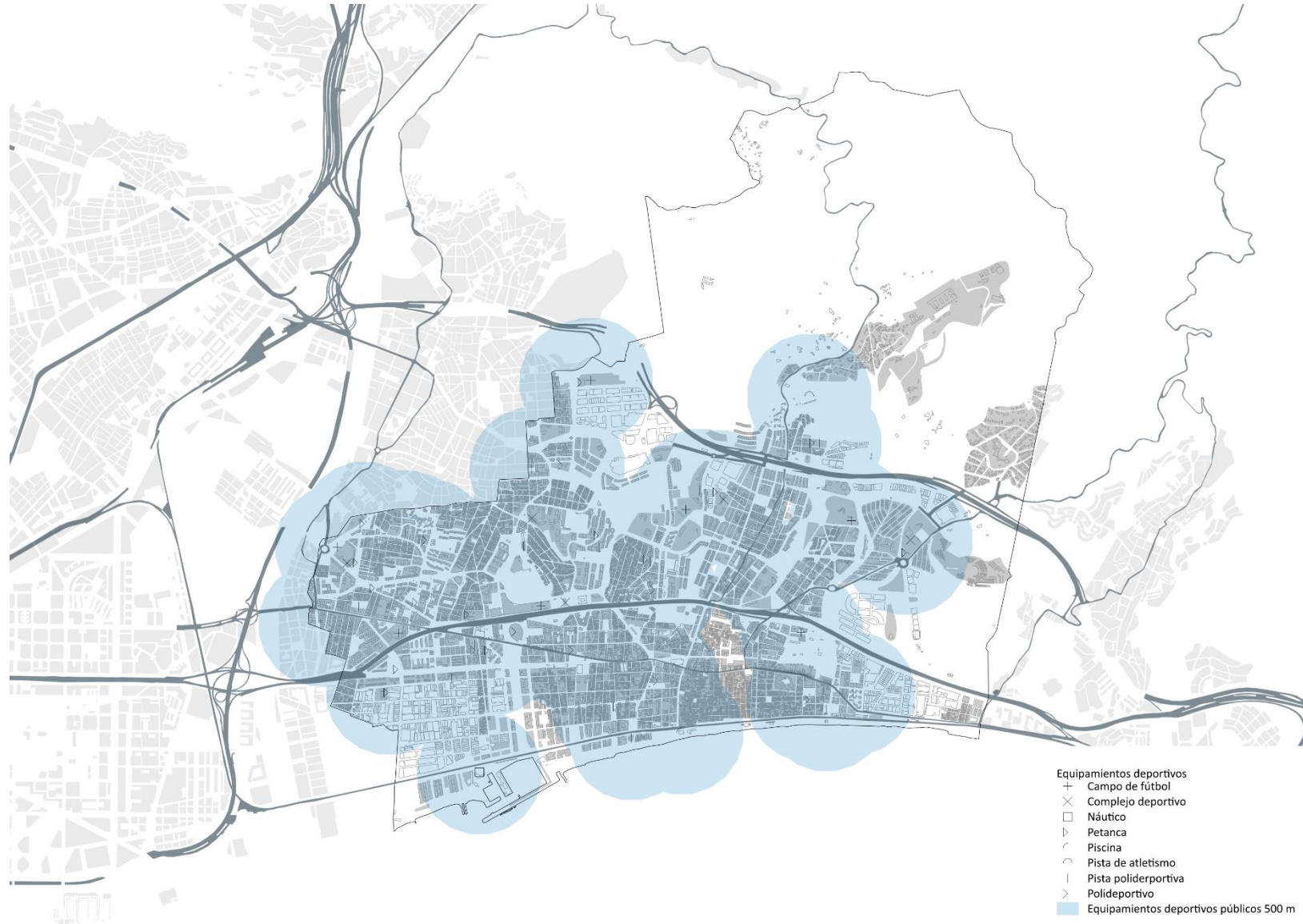
2.2. Xarxa d'equipaments



En relació amb l'**atenció a gent gran**, el municipi compta amb cinc residències de gent gran i/o centres de dia de titularitat i gestió pública, i dotze de titularitat i gestió privada.

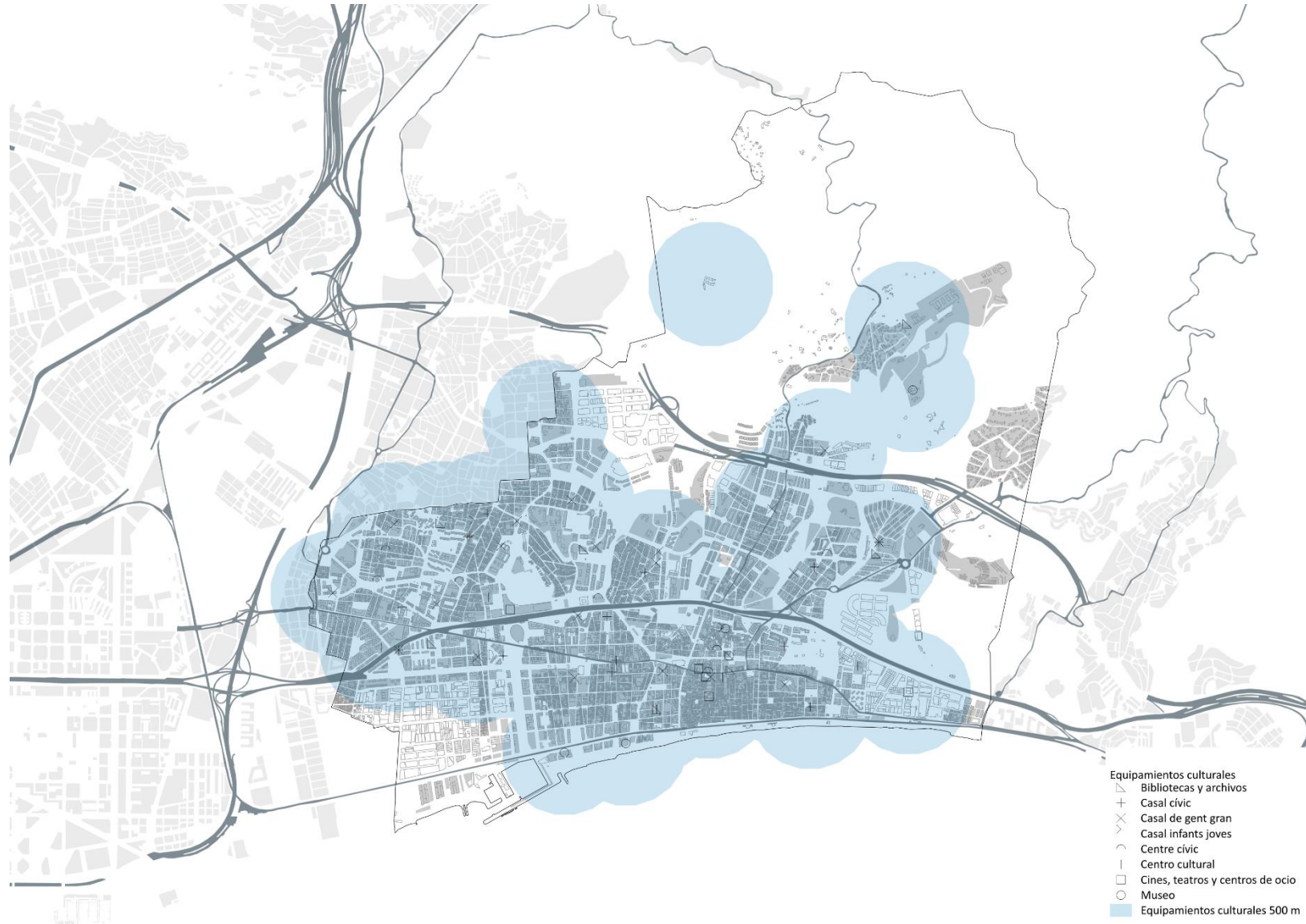
També disposa de tres residències de disminuïts físics i mentals, un centre d'acollida (Centre d'Acollida Diürn Càritas) i un Servei d'Atenció Integral a la Víctima i la Dona.

2.2. Xarxa d'equipaments



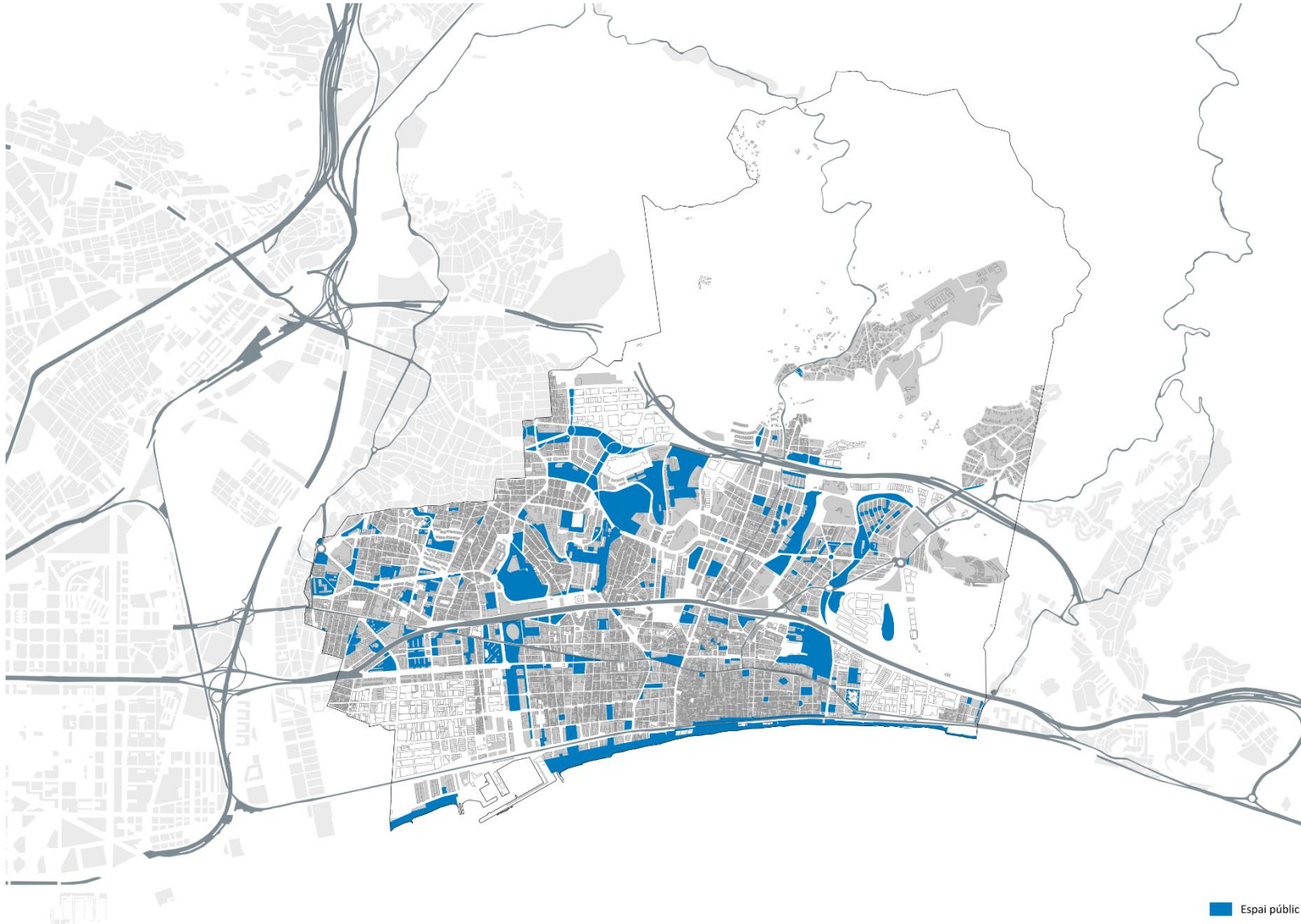
En l'àmbit **esportiu**, l'oferta és molt àmplia i dona cobertura a gairebé tot el municipi, a excepció del barri de Manresà, al nord en la franja costanera, i Canyet i Mas Ram, al nord de la B-20.

2.2. Xarxa d'equipaments



En relació amb els **equipaments culturals**, s'identifica una oferta adequada i que dona cobertura a tots els barris del municipi, a excepció de la Mora.

2.3. Xarxa d'espais públics i zones verdes



En relació amb la xarxa d'espais públics i zones verdes, Badalona presenta una ràtio d'espai públic de 7,18 m² per habitant, un valor per sota dels objectius fixats per l'OMS.

L'anàlisi per districte de la ràtio d'espai públic per habitant mostra un **important desequilibri entre la densitat residencial i l'existència d'espai públic**. Únicament els districtes 1, 4, 5 i 8 compleixen amb els objectius fixats. En contraposició, el districte 9 presenta la ràtio més baixa (2,85 m²/hab.), seguit molt de prop pel districte 2 (2,95 m²/hab).

2.4. Regeneració urbana

En el context d'un model de ciutat compacta com el de Badalona, amb problemes derivats de la urbanització extensiva, la regeneració urbana és una oportunitat per a millorar l'entorn i donar respostes als dèficits i desequilibris entre zones de la ciutat.

2.5 Anàlisi DAFO

Debilitats

- Discontinuitat en l'espai urbà a causa de la presència d'infraestructures viàries (C-31, B-20) i ferroviàries (R1)
- Escassa cobertura de serveis en els barris de la Mora i Manresà localitzats en la franja costera, i Bonavista i Canyet, a l'altre costat de la B-20
- Ràtio d'espai públic baixa
- Desequilibri entre densitat residencial i espai públic, especialment en els barris de Llefià, Artigas, Sant Roc el Remei i Congrés
- Escassetat d'actuacions de regeneració urbana
- Parc d'habitatges envellit

Amenaces

- Dinàmiques demogràfiques que poden generar desajustaments entre l'oferta i demanda d'equipaments
- Efectes del canvi climàtic en entorns urbans poc naturalitzats
- Efectes del canvi climàtic en infraestructures i equipaments

Fortaleses

- Estructura urbana compacta
- Dotació de serveis de salut amb l'existència d'un hospital
- Amplia dotació d'equipaments culturals
- Estudi per a la transformació de la C-31 entre el riu Besòs i Montgat

Oportunitats

- Integració de la C-31 en el teixit urbà i creació d'espai públic en els seus marges
- Pla director de l'arbrat viari
- Regeneració d'espais urbans en barris vulnerables
- Rehabilitació del parc edificat